



Skonsolidowany i jednostkowy raport okresowy

Biomass Energy Project S.A.

za II kwartał 2022 roku

Bydgoszcz, 16 sierpnia 2022 roku



Spis Treści:

- Informacje ogólne o Grupie Kapitałowej
- Słowo wstępne Zarządu Biomass Energy Project S.A.
- Wybrane Dane Finansowe:
 - Skonsolidowane sprawozdanie finansowe grupy BEP

Bilans

Rachunek Zysków i Strat

Zestawienie Zmian w Kapitałach Własnych

Rachunek Przepływów Pieniężnych

- Jednostkowe sprawozdanie finansowe Biomass Energy Project S.A.

Bilans

Rachunek Zysków i Strat

Zestawienie Zmian w Kapitałach Własnych

Rachunek Przepływów Pieniężnych

- Zdarzenia istotnie wpływające na działalność jednostki
- Informacja odnośnie prognoz finansowych
- Wskazanie jednostek wchodzących w skład Grupy Kapitałowej Emitenta
- Komentarz dotyczący przewidywanego rozwoju jednostki w kolejnych okresach sprawozdawczych
- Informacja na temat liczby osób zatrudnionych przez Emitenta
- Informacja na temat oddziałów jednostki
- Najważniejsze zasady rachunkowości zastosowane do sporządzenia wybranych danych finansowych
- Oświadczenie Zarządu Emitenta



BIOMASS ENERGY PROJECT S.A.

- Informacje ogólne o Grupie Kapitałowej

Schemat Grupy Kapitałowej BIOMASS ENERGY PROJECT S.A.

Grupa Kapitałowa BIOMASS ENERGY PROJECT S. A. na podstawie ustawy o rachunkowości rozumiana jest jako jednostka dominująca. Spółka BIOMASS ENERGY PROJECT S.A. wraz z jednostką zależną BEP BATTERY PACK S.A. tworzy grupę kapitałową.

Informacje o Spółce dominującej

Firma Spółki	BIOMASS ENERGY PROJECT Spółka Akcyjna
Siedziba, adres	ul. Szubińska 75-77, 85-312 Bydgoszcz
Nr telefonu, faksu	+48 693 617 707
Adres strony internetowej	www.bep-sa.pl
Adres poczty elektronicznej	ir@bep-sa.pl
Sąd Rejestrowy	Sąd Rejonowy w Bydgoszczy, XIII Wydział Gospodarczy Krajowego Rejestru Sądowego
Data rejestracji w KRS	7 lipca 2011 r.
Nr KRS	0000390977
Nr REGON	340919180
Nr NIP	5542907667
Kapitał zakładowy	8.276.308,80

Informacje o strukturze akcjonariatu Spółki dominującej

Na dzień sporządzenia niniejszego sprawozdania akcjonariat Emitenta* z uwzględnieniem akcjonariuszy posiadających co najmniej 5% głosów na Walnym Zgromadzeniu Spółki przedstawiał się następująco:



BIOMASS ENERGY PROJECT S.A.

Lp	AKCJONARIUSZ	L. AKCJI	% AKCJI	L. GŁOSÓW	% GŁOSÓW
1.	BULBIOENERGY EOOD wraz z podmiotem zależnym	12.857.554	15,54	12.857.554	15,54
2.	ROBERT OLEJNIK	5.150.528	6,22	5.150.528	6,22
3.	JULIANNA PAŁKA	9.538.295	11,52	9.538.295	11,52
4.	POZOSTALI	55.216.711	66,72	55.216.711	66,72
	RAZEM	82.763.088	100,00	82.763.088	100,00

* Stan zgodny z najlepszą wiedzą Zarządu Biomass Energy Project S.A.

Na 16.08.2022 roku skład Zarządu przedstawiał się następująco:

- Jerzy Droźniewski - Prezes Zarządu
- Krzysztof Arkuszewski - Wiceprezes Zarządu

Na dzień 16.08.2022 roku skład Rady Nadzorczej przedstawiał się następująco:

- Piotr Włoch
- Roman Bielański
- Maciej Sławomir Skarbonkiewicz
- Angelika Olejniczak
- Andrzej Gerhardt

Informacje o Spółce zależnej

Firma Spółki	BEP BATTERY PACK Spółka Akcyjna
Siedziba, adres	ul. Sieroca 21/003, 85-113 Bydgoszcz
Nr telefonu, faksu	+48 693 617 707
Adres strony internetowej	www.bepbattery.com
Adres poczty elektronicznej	info@bepbattery.pl
Sąd Rejestrowy	Sąd Rejonowy w Bydgoszczy, XIII Wydział Gospodarczy Krajowego Rejestru Sądowego
Data rejestracji w KRS	17 grudnia 2019 r.
Nr KRS	0000816556
Nr REGON	384323576
Nr NIP	9532770654
Kapitał zakładowy	100.000 zł



BIOMASS ENERGY PROJECT S.A.

Informacje o strukturze akcjonariatu Spółki zależnej

Na dzień sporządzenia niniejszego sprawozdania Spółka dominująca posiada 52% udziałów co stanowi 52% głosów na Walnym Zgromadzeniu Spółki zależnej.

Na 16.08.2022 roku skład Zarządu przedstawiał się następująco:

- Wojciech Jarema Skarbonkiewicz - Prezes Zarządu

Na dzień 16.08.2022 roku skład Rady Nadzorczej przedstawiał się następująco:

- Andrzej Jacek Pałka
- Angelika Olejniczak
- Maciej Sławomir Skarbonkiewicz



BIOMASS ENERGY PROJECT S.A.



Szanowni Państwo

W dniu 16.08.2022 Biomass Energy Project S.A. przekazuje raport z działalności Spółki oraz raport skonsolidowany Grupy kapitałowej Biomass Energy Project za II kwartał 2022 roku.

W drugim kwartale 2022 roku Spółka i grupa kapitałowa kontynuowała pracę nad nowymi innowacyjnymi projektami szczególnie w zakresie związanym z magazynowaniem energii, elektro mobilnością a także prowadziła prace rozwojowe i badawcze związane z energetyką odnawialną oraz wykorzystaniem, produkcją i magazynowaniem wodoru i zastosowaniem go do napędu pojazdów wodnych, jak również w zakresie związanym z bankami energii. Prowadziła także prace nad rozwojem technologii produkcji i konstrukcji budynków modułowych oraz obszarów z tym związanych w szczególności w dziedzinie produkcji i magazynowania energii pochodzącej z fotowoltaiki i innych źródeł odnawialnych, banków energii na bazie ogniw litowych, baterii przepływowych, wytwarzania „zielonego” wodoru, jak i technologii informatycznych z tym związanych. Rozwijala też działalność w obszarze związanym z technologiami dla rynku medycznego oraz w obszarach związanym z walką z pandemią koronawirusa.

W II kwartale 2022 roku przychody Grupy Kapitałowej Biomass Energy Project osiągnęły wartość 820 tys. zł., a wartość zysku netto była ujemna i wyniosła 139 tys. zł. Jest to wartość zdecydowanie niższa niż w II kwartale 2021 roku w którym przychody Grupy Kapitałowej Biomass Energy Project wynosiły 2.401 tys. zł. Są to wartości około 3 krotnie niższe licząc kwartał do kwartału. Wielkość zysku netto w II Q 2021 wyniosła 902 tys w porównaniu ze stratą 139 tys w II kwartale 2022.

Narastająco od początku 2022 roku przychody Grupy wyniosły 1.563 tys. W porównaniu do 7.269 tys w analogicznym okresie 2021 roku , co jest około 4,8 – cio krotnym spadkiem

W zakresie zysków za okres od początku 2022 roku Grupa uzyskała stratę w wysokości 34 tys zł.w porównaniu do 1.538 tys. zł. zysku w porównywalnym okresie 2021 roku , co jest wielkością zdecydowanie niższą niż w roku ubiegłym

W ramach Grupy Kapitałowej podmiot zależny BEP BATTERY PACK S.A. w tym okresie kontynuował prace nad rozwojem technologii i konstrukcjami w zakresie banków energii, przygotowując projekty związane ze składanymi przez Spółkę wnioskami do Unii Europejskiej o dofinansowywanie w zakresie innowacyjnych technologii w zakresie magazynowania energii i gospodarki niskoemisyjnej jak i budownictwa w technologiach oszczędzających energię. Spowodowało to iż w kolejnym kwartale nie osiągnął on przychodu. Spółka jak i cała grupa kapitałowa oczekuje za to w kolejnych kwartałach znacznego wzrostu przychodów jak i zysków



BIOMASS ENERGY PROJECT S.A.

wynikających z prowadzonych prac związanych z działalnością innowacyjną jak i ze sprzedażą swoich produktów.

Jednostkowo dla Biomass Energy Project przychody osiągnęły wartość 820 tys. zł. A wynik finansowy wykazał stratę w wysokości 139 tys. zł.

Narastająco od początku 2022 roku przychody Spółki wyniosły 1.563 tys., w porównaniu do 7.269 tys w analogicznym okresie 2021 roku, co jest około 4,8 – cio krotnym spadkiem

W zakresie zysków za okres od początku 2022 roku Grupa uzyskała stratę w wysokości 34 tys zł.w porównaniu do 1538 tys. zł. zysku w porównywalnym okresie 2021 roku, co jest wielkością zdecydowanie niższą niż w roku ubiegłym.

Przychody w tym kwartale pochodziły głównie ze sprzedaży wyrobów nautycznych.

Tak znaczne ograniczenie obrotów spowodowane było głównie zmniejszeniem wpływów z działalności związanej z testowaniem w zakresie koronawirusa COVID-19 jak i sprzedaży testów. Spółka zapowiadała też iż koncentrować się będzie na pracach nad nowymi innowacyjnymi technologiami celem odpowiedniego przygotowania projektów dofinansowanych z środków unijnych, które mają stanowić ogromny impuls rozwojowy w kolejnych okresach. Zwiększone z tym koszty spowodowały iż pomimo dodatnich marż uzyskiwanych przy sprzedaży, ogólny wynik finansowy był ujemny.

Po kolejnych falach Pandemii i zdominowaniu ostatniej fali przez wariant Omikron, pomimo masowości zachorowań, nastąpiły zmiany w podejściu do epidemii przez rządy w Polsce jak i większości krajów europejskich. Zniesiono większość ograniczeń w podróżowaniu i wymogu wykonania testu przed przekroczeniem granic. W Polsce wycofano się również z wykonywania masowych i bezpłatnych testów finansowanych przez NFZ. Spowodowało to drastyczny spadek przychodów w tym zakresie. Nasza Spółka przygotowana jest w zakresie posiadanej infrastruktury do kontynuowania tej działalności w wypadku nadejścia kolejnych fal pandemii, czego można oczekiwać obserwując rozwój sytuacji na świecie. Przykład krajów azjatyckich takich jak Chiny pokazuje iż nie można mówić o zakończeniu epidemii . Również rząd Stanów Zjednoczonych Ameryki publikuje informacje wzywające do zasilenia działań w walce z COVID-19 uprzedzając iż epidemia się nie zakończyła i możemy oczekiwać kolejnych jej fal. Spodziewamy się iż w okresie jesiennym powrócą ograniczenia i jesteśmy gotowi do dalszego prowadzenia działalności w zakresach związanych z testowaniem. Niemniej na chwilę obecną w krajach Europejskich nie wprowadzono praktycznie nigdzie ograniczeń w podróżowaniu i wymogów posiadania testów.

Istotnym elementem który wpłynął też na sytuację gospodarczą i społeczną w Polsce oraz całym świecie był wybuch wojny w Ukrainie. Jednym z jej podstawowych konsekwencji jest zmiana podejścia do kwestii energetycznych oraz wykorzystania paliw kopalnych. Wprowadzone w związku z napaścią Rosji na Ukrainę sankcje powodować będą znaczne zaburzenia na rynku surowców energetycznych i w konsekwencji prowadzić będą do trudności w wytwarzaniu energii elektrycznej jak i szeregu produktów w zakresie tradycyjnych materiałów budowlanych.

Będzie to miało ogromny wpływ na model funkcjonowania wielu przedsiębiorstw w tych branżach jak i na sam rynek. Sytuacja ta stwarza ogromną szansę dla firm innowacyjnych, które posiadają



BIOMASS ENERGY PROJECT S.A.

technologie i produkty mogące tworzyć alternatywne sposoby wytwarzania i magazynowania energii czy też innowacyjnych metod budowania opartych o innowacyjne materiały i tworzące energooszczędne produkty.

Nasza Spółka od dłuższego czasu przygotowywała szereg innowacyjnych projektów, które są jak się teraz okazuje, tym czego oczekuje rynek w powstałej sytuacji. Postanowiliśmy zintensyfikować nasze działania w tym obszarze i skoncentrować się na rozwoju w dziedzinach związanych z projektami na które otrzymaliśmy dofinansowanie. Aktualnie są to 4 projekty z dofinansowaniem unijnym:

- projekt MeGrid w ramach którego budować mamy hybrydowe banki energii mogące pomóc w masowych zastosowaniach energetyki odnawialnej i mogące zabezpieczać przed przerwami w dostawach prądu (Program Innovation Fund Large Scale Project InnovFund-LSC-2020-Two-Stage w projekcie "Me Grid - a system of active and intelligent e-prosumer green energy production and storage network - Me Grid - system aktywnej i inteligentnej sieci e-prosumenckiej do wytwarzania i magazynowania zielonej energii")

Wartość projektu to 56.035.344,80 Euro pięćdziesiąt sześć milionów trzydzieści pięć tysięcy trzysta czterdzieści cztery Euro i 80/100. Proponowana przez Komisję Europejską wielkość wsparcia to 41% wartości projektu, to jest około 22.974.000 Euro.

Celem projektu ma być zwiększenie produkcji energii ze źródeł odnawialnych oraz zwiększenie ich efektywności poprzez stworzenie inteligentnej sieci z własnym bankiem energii, która połączy wielu prosumentów za pośrednictwem inteligentnego przyłącza energetycznego obejmującego licznik i falownik. Zbudowanie inteligentnej platformy informatycznej pozwoli na pełną koordynację funkcji i stworzenie systemu zarządzania siecią smart grid oraz bankami energii. W ramach projektu w oparciu o elektrownię produkującą energię odnawialną przewidywane jest wybudowanie hybrydowego banku energii o mocy ok.10 MW i pojemności ok.30 MWh oraz 20 MW mocy fotowoltaicznej od prosumentów. Celem jest zwiększenie zarówno produkcji, jak i pojemności banku energii. Bank energii będzie miał innowacyjną konstrukcję łączącą trzy różne typy akumulatorów: technologii litowej, technologii wanadowych akumulatorów przepływowymi, oraz technologii zielonego wodoru. Kolejnym ważnym elementem sieci smart „Me grid„ jest inteligentne połączenie zasilania z falownikiem i zasobnikiem energii w postaci akumulatorów w tym wypadku litowych, w skład którego wchodzi inteligentny licznik energii chroniony patentem, który umożliwi zarówno kontrolę, jak i pomiar przesyłu energii zarówno do prosumenta, jak i od niego do sieci. Stworzony system będzie rodzajem wirtualnej elektrowni, zagospodarowującej nadwyżki energii powstające w źródłach odnawialnych. Poprzez optymalizację wykorzystania banków energii oraz prognozowanie jej zużycia umożliwi będzie systemowi zarządzania IT stabilizację zużycia energii i zarządzanie szczytowymi momentami jej zwiększonego zapotrzebowania poprzez uruchamianie zmagazynowanych mocy. Dotacja w wysokości ok. 107.000.000 PLN - 22.974.000 Euro, proponowanej przez Komisję Europejską na ten projekt umożliwi naszej Spółce uczestnictwo w jednym z najważniejszych programów rozwojowych w sektorze energetycznym i wejście na rynek magazynowania energii elektrycznej. Mający powstać w ramach projektu hybrydowy magazyn energii będzie jednym z największych w Europie i stanowić będzie skok rozwojowy dla naszej firmy i wzrostu jej potencjału w sektorze energetyki profesjonalnej.



BIOMASS ENERGY PROJECT S.A.

- kolejnym projektem, bardzo istotnym w obecnej sytuacji jest projekt łodzi z wodorowym napędem hybrydowym ZenClass. O otrzymaniu dofinansowania informowaliśmy w raporcie ESPI nr 24 / 2021 z dnia 2021-08-20 o pozytywnej ocenie wniosku przez Komisję Europejską odnośnie projektu 101038565 _European Maritime and Fisheries Fund -Blue economy window call - Europejskiego Funduszu Morskiego i Rybackiego, pod nazwą ZEN CLASS w ramach konkursu EFMR-BEW-2020 European Maritime and Fisheries Fund - Blue economy window call - Europejskiego Funduszu Morskiego i Rybackiego, pod nazwą ZEN CLASS.

Wielkość projektu to 4,810,017 Euro-cztery miliony osiemset dziesięć tysięcy siedemnaście Euro, kwota dofinansowania 2,500,000 Euro-dwa miliony pięćset tysięcy Euro. Został on oceniony pod kątem obniżonego kapitału w wysokości 43%. Zostaliśmy też poinformowani iż po wyrażeniu naszej zgody na obniżenie dotacji do tej wysokości i na udostępnienie naszych danych Europejskiemu Bankowi Inwestycyjnemu będzie to jednoznaczne z przyznaniem przez EBI dofinansowania w wysokości 43% wnioskowanej kwoty projektu, to jest około 2,068 mln Euro.

Projekt ten wyposażający łódź motorową w napęd wodorowy tworzyć ma alternatywę dla tradycyjnych napędów na paliwa pochodzące z ropy naftowej.

- kontynuujemy także prace nad projektem innowacyjnego tworzywa drzewnego typu Lignolit na który to posiadamy dofinansowanie z NCBR(Narodowe Centrum Badań i Rozwoju), Przedmiotem projektu jest opracowanie technologii produkcji materiałów konstrukcyjnych z tworzywa drzewnego, które wytwarzane jest z wykorzystaniem surowca drzewnego potrzebieżowego małowymiarowego i odpadowego drewna klasy S3.

Wartość projektu to 8.029.369,75 zł., wielkość dofinansowania to 4.817.621,25 zł. Jesteśmy w trakcie realizacji drugiego etapu tego projektu.

- rozpoczęliśmy także realizację projektu Koronawirusy mającego za cel stworzenie materiałów filtracyjnych nowej generacji, które potrafić będą nie tylko zatrzymywać ale i zabijać wirusy i drobnoustroje. Projekt ten finansowany jest również przez NCBR. Tytuł projektu to: Opracowanie sposobu wytwarzania struktur węglowo-krzemowych o wysokich właściwościach wirusobójczych do zwalczania wirusów SARS-CoV-2. Koszt realizacji projektu: 5.389.189,93 PLN. Wartość dofinansowania: 4.103.533,56 PLN.

- złożyliśmy również do Komisji Europejskiej wnioski o uzyskanie dofinansowania do projektu uruchomienia pilotażowej linii do produkcji innowacyjnego tworzywa drzewnego typu Lignolit. Wniosek złożony został w ramach programu Horizon Europe Framework Programme (HORIZON) call: EIC Accelerator 2022(HORIZON-EIC-2022-ACCELERATOR-01) pod nazwą Lignolit

Kwota dofinansowania o którą Spółka wnioskuje to 2,5 mln Euro . wielkość projektu to ok.3,58 mln Euro . Projekt ten jest komercyjną kontynuacją prac jakie prowadzimy w ramach projektu Lignolit dofinansowanego przez NCBR i doprowadzić ma do szybkiego uruchomienia produkcji pilotażowej tego innowacyjnego tworzywa drzewnego. Szybkie uruchomienie takiej produkcji jest szczególnie ważne w aktualnej sytuacji dużych braków w zakresie tradycyjnych materiałów budowlanych i pozwolić powinien na uzyskanie znacznych wpływów finansowych dla Spółki, jak również stanowić



BIOMASS ENERGY PROJECT S.A.

będzie bazę do pozyskania partnerów do rozwinięcia tej produkcji w dużej skali. Oczekujemy wkrótce na rozstrzygnięcie tego wniosku.

Prace prowadzone nad Lignolitem jak również nad technologiami budownictwa modułowego opartego o konstrukcje drewniane, które prowadzimy od dłuższego czasu, będą z pewnością istotną alternatywą dla technologii tradycyjnych materiałów budowlanych, których produkcja wymaga ogromnych ilości energii. Stal, cement, materiały ceramiczne będą nie tylko coraz droższe, ale liczyć się trzeba z ich brakami na rynku. Dodatkowym elementem podnoszącym atrakcyjność tych produktów jest też szybki montaż elementów w technologiach suchych, a więc realizowanych całorocznie, niezależnie od warunków pogodowych, oraz duża energooszczędność powstających z nich budynków.

Spółka przygotowuje też, w technologiach modułowych konstrukcji opartych o szkielety drewniane, projekty obiektów medycznych typu kliniki bądź szpitale specjalistyczne, które będą mogły być oferowane klientom krajowym jak i zagranicznym.

Mamy nadzieję iż wymienione wyżej działania, jak i uzyskane dofinansowania pozwolą nam w kolejnych latach skokowo rozwijać działalność Spółki jak i zwiększać jej obroty. Powstałe nowe, kryzysowe sytuacje, które niewątpliwie stanowią ogromne utrudnienia i wyzwania dla wszelkich działalności biznesowych, w wypadku naszej Spółki nie powinny odbić się ujemnie na jej działalności. Wydaje się wręcz iż stanowią one będą kolejny impuls rozwojowy, i podobnie jak w okresie pandemii koronawirusa spowoduje długofalowo kolejny wzrost obrotów i zysków Spółki.

Okres ostatniego kwartału był też okresem przygotowywania się Spółki do realizacji ogromnych projektów związanych z dofinansowaniem Unijnym, co w dużej mierze angażowało jej potencjał i miało wpływ na pewne ograniczanie bieżącej działalności Spółki.

Mamy nadzieję iż nasze działania będą miały pozytywną kontynuację w kolejnych okresach, a uczestnictwo w globalnych działaniach zmierzających do uniezależnienia się od paliw kopalnych, przyczyni się dodatkowo do wzrostu jej przychodów i zysków, a tym samym do wzrostu wartości Spółki, płynności obrotu jej akcjami i coraz większą jej atrakcyjnością dla kolejnych inwestorów. Prowadzone zaś prace i uczestnictwo w innych innowacyjnych projektach technologicznych pozwolą nam na budowę naszej silnej pozycji na rynku energii odnawialnej, banków energii i e-mobilności. W najbliższym okresie będą one intensywnie rozwijane i stanowiąc będą jeden z głównych elementów wzrostu przychodów Spółki w okresie po pandemii koronawirusa.

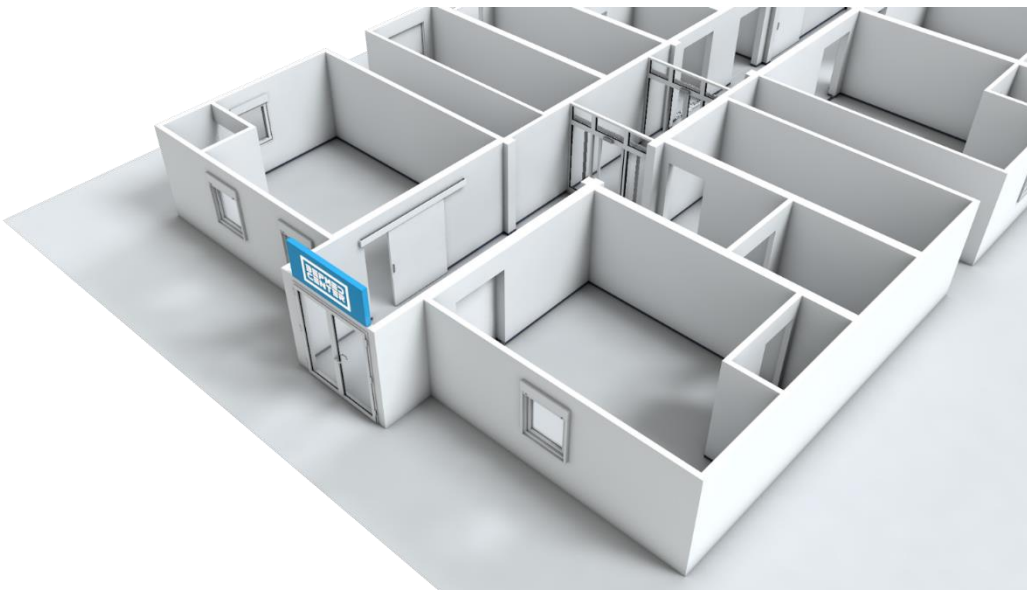
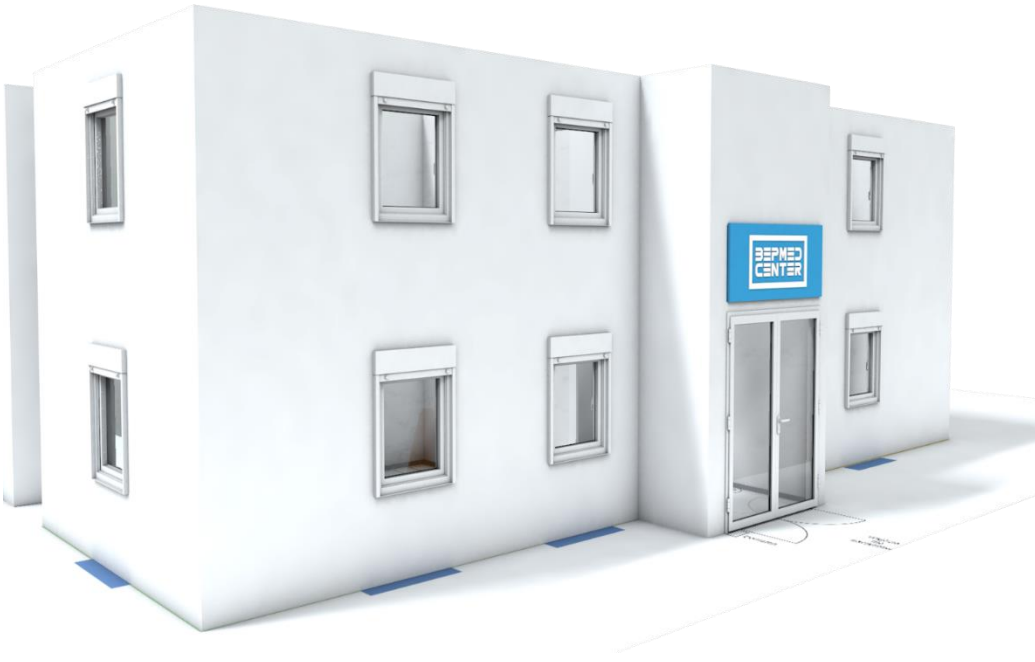
Tego sobie i naszym akcjonariuszom życzymy.

Prezes Biomass Energy Project S.A.

Jerzy Droźniewski



BIOMASS ENERGY PROJECT S.A.



BIOMASS ENERGY PROJECT S.A.



BIOMASS ENERGY PROJECT S.A.





BIOMASS ENERGY PROJECT S.A.



BIOMASS ENERGY PROJECT S.A.



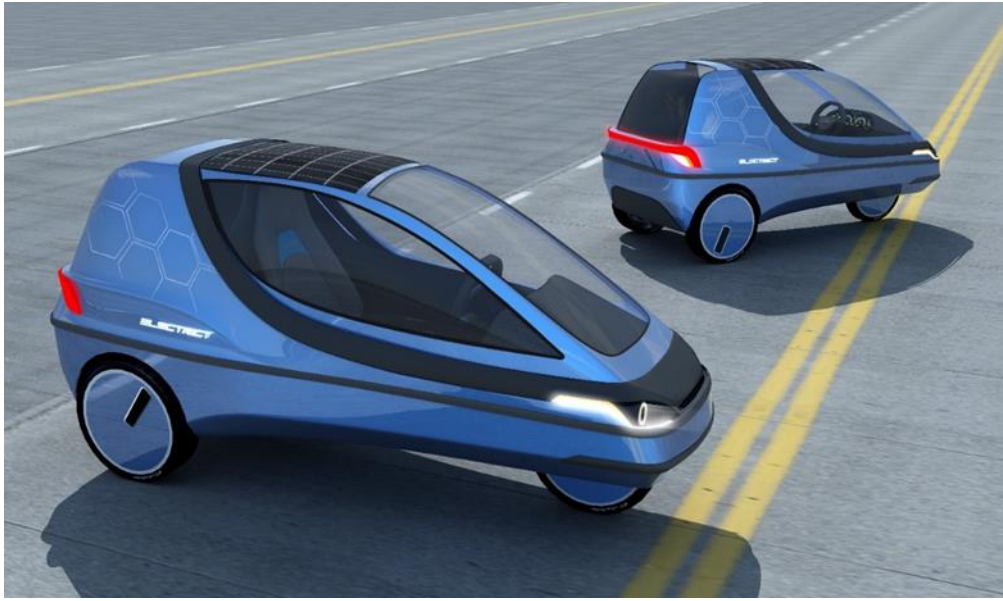
Źródło własne - Biomass Energy Project S.A. . Projekt SUV-a z napędem elektrycznym



Źródło własne - Biomass Energy Project S.A. . Projekt samochodu osobowego z napędem elektrycznym dla Heron Electric S.



BIOMASS ENERGY PROJECT S.A.



Źródło własne - Biomass Energy Project S.A.. Projekt modernizacji trójkołowego pojazdu elektrycznego dla Hoverjet i Heron Electric



BIOMASS ENERGY PROJECT S.A.



Źródło własne - Biomass Energy Project S.A. Systemy baterii litowych



Źródło własne - Biomass Energy Project S.A. Baterie litowe



BIOMASS ENERGY PROJECT S.A.



Źródło własne - Biomass Energy Project S.A Sprzęt nautyczny



BIOMASS ENERGY PROJECT S.A.



Źródło własne - Biomass Energy Project S.A Sprzęt nautyczny



BIOMASS ENERGY PROJECT S.A.



Źródło własne - Biomass Energy Project S.A Teren realizacji inwestycji Senigallia Włochy



BIOMASS ENERGY PROJECT S.A.

Komentarz dotyczący poziomu osiągniętej przez Emitenta marży brutto/netto z bieżącej działalności

U podstaw relatywnie wysokich marż zysków na poziomie marży brutto/netto uzyskanych przez Emitenta leży fakt, iż przychody uzyskane w referowanym okresie wygenerowała z wysoko technologicznych i innowacyjnych prac prowadzonych przez Spółkę, gdzie poziom marży jest zdecydowanie wysoki oraz sprzedaży usług i towarów specjalistycznych związanych z usługami medycznymi prowadzonymi przez firmę. Zaznaczamy, że operacje związane z księgowaniem rozliczeń międzyokresowych zostały zaakceptowane przez audytora, jako zgodne z obowiązującymi w Polsce standardami rachunkowości.

Dane finansowe z Bilansu, Rachunku Zysków i Strat, Zestawienia Zmian w Kapitale Własnym i Rachunku Przepływów Pieniężnych

Wybrane dane finansowe obejmują najważniejsze pozycje z Bilansu na dzień 30 czerwca 2022 roku oraz z Rachunku Zysków i Strat na dzień 30 czerwca 2022 roku. W tej sekcji prezentujemy także Zestawienie Zmian w Kapitale Własnym oraz Rachunek Przepływów Pieniężnych obejmujące dane z referowanego okresu. Dane dla Zestawienia Zmian w Kapitale Własnym oraz dla Rachunku Przepływów Pieniężnych zostały przedstawione zgodnie z faktycznymi możliwościami prezentacji, uwzględniając fakt że były one w okresie porównawczym sporządzane.

SKONSOLIDOWANE SPRAWOZDANIE FINANSOWE GRUPY KAPITAŁOWEJ

AKTYWA		30.06.2022	30.06.2021
		PLN	PLN
A	Aktywa trwałe	13 232 111,64	11 727 014,41
I	Wartości niematerialne i prawne	1 599 360,97	45 989,71
II	Rzeczowe aktywa trwałe	4 974 057,76	4 910 892,81
	1. Środki trwałe	4 161 958,65	4 113 729,96
	2. Środki trwałe w budowie	348 935,61	298 999,35
	3. Zaliczki na środki trwałe	463 163,50	498 163,50
III	Należności długoterminowe	2 402 557,95	2 347 742,70
IV	Inwestycje długoterminowe	1 810 880,00	1 810 880,00
V	Długoterminowe rozliczenia międzyokresowe	2 445 254,96	2 611 509,19
B	Aktywa obrotowe	22 726 579,40	30 132 330,01
I	Zapasy	12 626 492,29	11 941 830,29
	2. Półfabrykaty i produkty w toku	9 644 416,25	9 644 416,25
	3. Towary	1 315 206,56	783 327,97
	5. Zaliczki na dostawy	1 666 869,48	1 514 086,07
II	Należności krótkoterminowe	8 348 150,53	15 264 491,64
	1. Należności od jednostek powiązanych	455 662,50	1 108 256,00
	a) Z tytułu dostaw i usług o okresie spłaty	455 662,50	1 108 256,00
	- do 12 miesięcy	455 662,50	1 108 256,00
	2. Należności od pozostałych jednostek	7 892 488,03	14 156 235,64
	a) z tytułu dostaw i usług o okresie spłaty	6 755 156,11	13 329 378,69
	- do 12 miesięcy	6 755 156,11	13 329 378,69
	- powyżej 12 miesięcy	0,00	0,00
	b) z tytułu podatków, dotacji cel i ubezpieczeń społecznych i zdrowotnych oraz innych świadczeń	656 231,65	570 702,78
	c) inne	481 100,27	256 154,17
III	Inwestycje krótkoterminowe	969 805,24	2 037 344,86
	1. Krótkoterminowe aktywa finansowe	969 805,24	2 037 344,86
	a) w jednostkach powiązanych	0,00	0,00
	b) w pozostałych jednostkach	0,00	0,00
	c) środki pieniężne i inne aktywa pieniężne	969 805,24	2 037 344,86
	- środki pieniężne w kasie i rachunku bankowym	969 805,24	2 037 344,86
	- inne środki pieniężne	0,00	0,00
	- inne aktywa pieniężne	0,00	0,00
	2. Inne inwestycje krótkoterminowe	0,00	0,00
IV	Krótkoterminowe rozliczenia międzyokresowe	782 131,34	888 663,22
	SUMA AKTYWÓW	35 958 691,04	41 859 344,42



PASywa			30.06.2022	30.06.2021
			PLN	PLN
A		Kapitał (fundusz) własny	23 966 857,61	22 763 459,60
	I	Kapitał (fundusz) podstawowy	8 276 308,80	8 276 308,80
	IV	Kapitał (fundusz) zapasowy	11 339 459,73	10 502 210,81
	V	Kapitał (fundusz) rezerwy z aktualizacji wyceny	0,00	0,00
	VI	Pozostałe kapitały (fundusze) rezerwowe	1 584 823,92	1 584 823,92
	VII	Zysk/strata z lat ubiegłych	2 792 875,98	862 582,77
	VIII	Zysk/strata netto roku obrotowego	-26 610,82	1 537 533,30
B		KAPITAŁY MNIEJSZOŚCI	58 447,42	59 498,25
C		Zobowiązania i rezerwy na zobowiązania	11 933 386,01	19 036 386,57
	I	Rezerwy na zobowiązania	100 000,00	100 000,00
	3.	Pozostałe rezerwy	100 000,00	100 000,00
	-	rezerwa długoterminowa	100 000,00	100 000,00
	-	rezerwa krótkoterminowa	0,00	0,00
	II	Zobowiązania długoterminowe	4 139 098,26	3 637 653,38
	1.	wobec powiązanych jednostek	2 657 684,52	0,00
	2.	wobec pozostałych jednostek	1 481 413,74	3 637 653,38
	a)	kredyty i pożyczki	235 024,74	2 391 264,38
	c)	inne zobowiązania finansowe	1 246 389,00	1 246 389,00
	III	Zobowiązania krótkoterminowe	3 603 703,45	10 368 206,12
	1.	wobec jednostek powiązanych	0,00	700 900,50
	a)	z tytułu dostaw i usług o okresie wymagalności	0,00	700 900,50
	-	do 12 miesięcy	0,00	700 900,50
	-	powyżej 12 miesięcy	0,00	0,00
	2.	wobec pozostałych jednostek	3 603 703,45	9 667 305,62
	a)	kredyty i pożyczki	86 065,26	86 434,71
	b)	z tytułu emisji dłużnych papierów wartościowych	0,00	0,00
	c)	inne zobowiązania finansowe	0,00	0,00
	d)	wymagalności	2 327 415,27	8 748 778,27
	-	do 12 miesięcy	2 327 415,27	8 748 778,27
	-	powyżej 12 miesięcy	0,00	0,00
	e)	zaliczki otrzymane na poczet dostaw	602 352,92	602 352,92
	f)	zobowiązania wekslowe	0,00	0,00
	g)	zobowiązania z tytułu podatków, ceł, ubezpieczeń społ.i innych świadczeń	25 306,16	94 043,29
	h)	zobowiązania z tytułu wynagrodzeń	354 535,00	56 776,26
	i)	inne	208 028,84	78 920,17
	IV	Rozliczenia międzyokresowe	4 090 584,30	4 930 527,07
	1.	Ujemna wartość firmy	0,00	0,00
	2.	Inne rozliczenia międzyokresowe	4 090 584,30	4 930 527,07
	-	długoterminowe	2 853 100,00	2 718 100,00
	-	krótkoterminowe	1 237 484,30	2 212 427,07
		SUMA PASYWÓW	35 958 691,04	41 859 344,42



RACHUNEK ZYSKÓW I STRAT SKONSOLIDOWANY		01.01.2022	01.01.2021	01.04.2022	01.04.2021
		30.06.2022	30.06.2021	30.06.2022	30.06.2021
A	Przychody netto ze sprzedaży produktów, towarów i materiałów w tym :	1 562 689,85	7 268 505,85	820 472,89	2 401 317,30
	I Przychody netto ze sprzedaży produktów	238 751,92	1 254 117,40	30 472,89	815 746,39
	II Przychody ze sprzedaży towarów i materiałów	1 323 937,93	6 014 388,45	790 000,00	1 585 570,91
B	Koszt sprzedanych produktów, towarów i materiałów w tym:	1 195 518,54	5 404 519,41	766 290,29	1 409 849,65
	I Koszt wytworzenia sprzedanych produktów	244 623,94	1 336 242,30	33 786,49	1 161 849,65
	II Wartość sprzedanych towarów i materiałów	950 894,60	4 068 277,11	732 503,80	248 000,00
C	Zysk/Strata brutto ze sprzedaży (A-B)	367 171,31	1 863 986,44	54 182,60	991 467,65
D	Koszt sprzedaży	0,00	23,57	0,00	0,00
E	Koszty ogólne zarządu	425 219,56	393 412,90	215 373,72	225 795,45
F	Zysk/Strata ze sprzedaży (C-D-E)	-58 048,25	1 470 549,97	-161 191,12	765 672,20
G	Pozostałe przychody operacyjne	26 035,56	227 606,22	5 344,05	227 606,22
H	Pozostałe koszty operacyjne	1 278,96	1 640,67	768,96	1 640,67
I	Zysk/Strata brutto na działalności operacyjnej (F+G-H)	-33 291,65	1 696 515,52	-155 078,11	991 637,75
J	Przychody finansowe	20 176,60	0,00	20 176,60	0,00
K	Koszty finansowe	13 791,45	7 471,51	3 566,35	2 915,42
L	Zysk (strata) na działalności gospodarczej (I+J-K)	-26 906,50	1 689 044,01	-138 467,86	988 722,33
N	Zysk/Strata brutto (L)	-26 906,50	1 689 044,01	-138 467,86	988 722,33
O	Podatek dochodowy	0,00	151 705,00	0,00	86 337,00
P	Pozostałe obowiązkowe zmniejszenia zysku (straty)	0,00	0,00	0,00	0,00
R	Zysk/Strata netto mniejszości (N-O-P)	-295,68	-194,29	-116	-28,69
S	Zysk/Strata netto(N-O-P-R)	-26 610,82	1 537 533,30	-138 352	902 414,02



SKONSOLIDOWANE ZESTAWIENIE ZMIAN W KAPITALE (FUNDUSZU) WŁASNYM		30.06.2022	30.06.2021
I.	Kapitał (fundusz) własny na początek okresu (BO)	23 968 718,79	21 195 926,30
I.a	Kapitał (fundusz) własny na początek okresu po korektach	23 968 718,79	21 195 926,30
1.	Kapitał (fundusz) podstawowy na początek okresu	8 276 308,80	8 276 308,80
1.2	Kapitał (fundusz) podstawowy na koniec okresu	8 276 308,80	8 276 308,80
2	Na należne wpłaty na kapitał podstawowy na początek okresu	0,00	0,00
2.2	Należne wpłaty na kapitał podstawowy na koniec okresu	0,00	0,00
3	Udziały (akcje) własne na początek okresu	0,00	0,00
3.1	Udziały (akcje) własne na koniec okresu	0,00	0,00
4	Kapitał (fundusz) zapasowy na początek okresu	11 339 459,73	10 502 210,81
4.1	Zmiany kapitału (funduszu) zapasowego	0,00	0,00
	a) zwiększenie (z tytułu)	0,00	0,00
	odpis z zysku 2018	0,00	0,00
	b) zmniejszenie (strata z lat ubiegłych)	0,00	0,00
4.2	Stan kapitału (funduszu) zapasowego na koniec okresu	11 339 459,73	10 502 210,81
5	Kapitał (fundusz) z aktualizacji wyceny na początek okresu - zmiany przyjętych zasad (polityki) rachunkowości	0,00	0,00
6	Pozostałe kapitały (fundusze) rezerwowe na początek okresu	1 584 823,92	1 584 823,92
6.2	Pozostałe kapitały (fundusze) rezerwowe na koniec	1 584 823,92	1 584 823,92
7	Zysk (strata) z lat ubiegłych na początek okresu	2 792 875,98	862 582,77
7.2	Strata z lat (okresu) ubiegłych na początek okresu po korektach	0,00	0,00
7.3	Zysk z lat (okresu) ubiegłych na koniec okresu	0,00	862 582,77
7.4	Strata z lat ubiegłych na początek okresu - zmiany przyjętych zasad (polityki) rachunkowości korekty błędów	0,00	0,00
7.5	Strata z lat ubiegłych na początek okresu , po korektach	0,00	0,00
	a) zwiększenie (z tytułu)	0,00	0,00
	przeniesienie zysku 2018 na kapitał zapasowy	0,00	0,00
	b) zmniejszenie (z tytułu)	0,00	0,00
7.6	Strata z lat ubiegłych na koniec okresu	0,00	0,00
7.7	Zysk (strata) z lat ubiegłych na koniec okresu	2 792 875,98	862 582,77
8	Wynik netto	-26 610,82	1 537 533,30
	a) zysk netto	-26 610,82	1 537 533,30
II.	Kapitał (fundusz) własny na koniec okresu (BZ)	23 966 857,61	22 763 459,60
III.	Kapitał (fundusz) własny po uwzględnieniu proponowanego podziału zysku (pokrycia straty)	23 966 857,61	22 763 459,60



SKONSOLIDOWANY RACHUNEK PRZEPLYWÓW PIENIĘŻNYCH		01.01.2022 30.06.2022	01.01.2021 30.06.2021	01.04.2022 30.06.2022	01.04.2021 30.06.2021
A	Przepływy środków pieniężnych z działalności operacyjnej				
I	Zysk (strata) netto	-26 610,82	1 537 533,30	-131 596,50	902 414,02
II	Korekty razem	382 858,60	-1 000 808,87	-697 062,80	3 924 724,21
	1 Amortyzacja	5 344,05	33 417,46	-2 486,59	31 684,53
	3 Odsetki i udziały w zyskach (dywidendy)	13 791,45	7 471,51	3 566,35	2 915,42
	5 Zmiana stanu rezerw	0,00	0,00	0,00	0,00
	6 Zmiana stanu zapasów	640 677,46	2 324 935,87	444 113,22	1 997 210,47
	7 Zmiana stanu należności	5 967 211,54	-6 534 647,05	-771 451,55	-1 549 317,08
	8 Zmiana stanu zobowiązań krótkoterminowych, z wyjątkiem pożyczek i kredytów	-6 039 760,32	2 174 412,57	-516 164,89	2 174 412,56
	9 Zmiana stanu rozliczeń międzyokresowych	-218 728,17	1 001 400,16	-312 468,57	1 405 525,56
	10 Inne korekty	14 322,59	-7 799,39	457 829,23	-137 707,25
III	Przepływy pieniężne netto z działalności operacyjnej (I+/-II)	356 247,78	536 724,43	-828 659,30	4 827 138,23
B	Przepływy środków pieniężnych z działalności inwestycyjnej				
I	Wpływy	0,00	0,00	0,00	0,00
	4 Inne wpływy inwestycyjne	0,00	0,00	0,00	0,00
II	Wydatki	49 936,26	46 517,10	14 936,26	11 700,00
	1 Nabycie wartości niematerialnych i prawnych oraz rzeczowych aktywów trwałych	49 936,26	46 517,10	49 936,26	11 700,00
	2 Inwestycje w nieruchomości oraz wartości niematerialne i prawne	0,00	0,00	0,00	0,00
	3 Na aktywa finansowe, w tym:	0,00	0,00	0,00	0,00
	4 Inne wydatki inwestycyjne	0,00	0,00	-35 000,00	0,00
III	Przepływy pieniężne netto z działalności inwestycyjnej (I+/-II)	-49 936,26	-46 517,10	-14 936,26	-11 700,00
C	Przepływy środków pieniężnych z działalności finansowej				
I	Wpływy	167 014,18	144 445,04	146 322,67	-4 107 113,32
	2 Kredyty i pożyczki	0,00	144 445,04	0,00	-10 054,96
	3 Emisja dłużnych papierów wartościowych	0,00	0,00	0,00	0,00
	4 Inne wpływy finansowe	167 014,18	0,00	146 322,67	-4 097 058,36
II	Wydatki	119 558,90	7 471,51	-124 178,91	-28 660,83
	1 Nabycie udziałów (akcji własnych)	0,00	0,00	0,00	0,00
	2 Dywidendy i inne wypłaty na rzecz właścicieli	0,00	0,00	0,00	0,00
	3 Inne niż wypłaty na rzecz właścicieli, wydatki z tytułu podziału zysku	0,00	0,00	0,00	0,00
	4 Spłaty kredytów i pożyczek	105 767,45	0,00	-127 745,26	-31 576,25
	5 Wykup dłużnych papierów wartościowych	0,00	0,00	0,00	0,00
	6 Z tytułu innych zobowiązań finansowych	0,00	0,00	0,00	0,00
	7 Płatności zobowiązań z tytułu umów leasingu finansowego	0,00	0,00	0,00	0,00
	8 Inne wydatki finansowe	13 791,45	7 471,51	3 566,35	2 915,42
III	Przepływy pieniężne netto z działalności finansowej (I+/-II)	47 455,28	136 973,53	270 501,58	-4 078 452,49
D	Przepływy pieniężne netto razem (A.III+/-B.III+/-C.III)	353 766,80	627 180,86	-573 093,98	736 985,74
E	Bilansowa zmiana stanu środków pieniężnych, w tym:	353 766,80	627 180,86	-573 093,98	736 985,74
	zmiana środków pieniężnych z tytułu różnic kursowych	0,00	0,00	0,00	0,00
F	Środki pieniężne na początek okresu	616 038,44	1 410 164,00	1 542 899,22	-23 318,35
G	Środki pieniężne na koniec okresu (F+/-D), w tym:	969 805,24	2 037 344,86	969 805,24	713 667,39
	- o ograniczonej możliwości dysponowania	0,00	0,00	0,00	0,00



JEDNOSTKOWE SPRAWOZDANIE FINANSOWE BIOMASS ENERGY PROJECT S.A.

		AKTYWA	30.06.2022	30.06.2021
A		Aktywa trwałe	13 276 111,64	11 620 599,41
	I	Wartości niematerialne i prawne	1 599 360,97	45 989,71
	II	Rzeczowe aktywa trwałe	4 974 057,76	4 910 892,81
	1.	Środki trwałe	4 161 958,65	4 113 729,96
	2.	Środki trwałe w budowie	348 935,61	298 999,35
	3.	Zaliczki na środki trwałe	463 163,50	498 163,50
	III	Należności długoterminowe	2 394 557,95	2 347 742,70
	IV	Inwestycje długoterminowe	1 862 880,00	1 862 880,00
	V	Długoterminowe rozliczenia międzyokresowe	2 445 254,96	2 453 094,19
B		Aktywa obrotowe	22 458 171,76	29 852 483,23
	I	Zapasy	12 626 492,29	11 941 830,29
	2.	Półfabrykaty i produkty w toku	9 644 416,25	9 644 416,25
	3	Towary	1 315 206,56	783 327,97
	5	Zaliczki na dostawy	1 666 869,48	1 514 086,07
	II	Należności krótkoterminowe	8 079 742,89	14 999 269,84
	1.	Należności od jednostek powiązanych	216 427,50	1 108 256,00
	a)	Z tytułu dostaw i usług o okresie spłaty	216 427,50	1 108 256,00
		- do 12 miesięcy	216 427,50	1 108 256,00
	2.	Należności od pozostałych jednostek	7 863 315,39	13 891 013,84
	a)	z tytułu dostaw i usług o okresie spłaty	6 755 156,11	13 090 143,69
		- do 12 miesięcy	6 755 156,11	13 090 143,69
		- powyżej 12 miesięcy	0,00	0,00
	b)	z tytułu podatków, dotacji cel i ubezpieczeń	630 059,01	544 715,98
	c)	społecznych i zdrowotnych oraz innych świadczeń	478 100,27	256 154,17
		inne	0,00	0,00
	III	Inwestycje krótkoterminowe	969 805,24	2 022 719,88
	1.	Krótkoterminowe aktywa finansowe	969 805,24	2 022 719,88
	a)	w jednostkach powiązanych	0,00	0,00
	b)	w pozostałych jednostkach	0,00	0,00
	c)	środki pieniężne i inne aktywa pieniężne	969 805,24	2 022 719,88
		- środki pieniężne w kasie i rachunku bankowym	969 805,24	2 022 719,88
		- inne środki pieniężne	0,00	0,00
		- inne aktywa pieniężne	0,00	0,00
	2.	Inne inwestycje krótkoterminowe	0,00	0,00
	IV	Krótkoterminowe rozliczenia międzyokresowe	782 131,34	888 663,22
		SUMA AKTYWÓW	35 734 283,40	41 473 082,64



PASywa			30.06.2022	30.06.2021
A		Kapitał (fundusz) własny	23 944 563,92	22 738 336,24
	I	Kapitał (fundusz) podstawowy	8 276 308,80	8 276 308,80
	IV	Kapitał (fundusz) zapasowy	11 339 459,73	10 502 210,81
	V	Kapitał (fundusz) rezerwowy z aktualizacji wyceny	0,00	0,00
	VI	Pozostałe kapitały (fundusze) rezerwowe	1 584 823,92	1 584 823,92
	VII	Zysk/strata z lat ubiegłych	2 770 261,97	837 248,93
	VIII	Zysk/strata netto roku obrotowego	-26 290,50	1 537 743,78
B		Zobowiązania i rezerwy na zobowiązania	11 789 719,48	18 734 746,40
	I	Rezerwy na zobowiązania	100 000,00	100 000,00
	3.	Pozostałe rezerwy	100 000,00	100 000,00
	-	rezerwa długoterminowa	100 000,00	100 000,00
	-	rezerwa krótkoterminowa	0,00	0,00
	II	Zobowiązania długoterminowe	4 139 278,26	3 637 653,38
	1.	wobec powiązanych jednostek	2 657 864,52	0,00
	2.	wobec pozostałych jednostek	1 481 413,74	3 637 653,38
	a)	kredyty i pożyczki	235 024,74	2 391 264,38
	c)	inne zobowiązania finansowe	1 246 389,00	1 246 389,00
	III	Zobowiązania krótkoterminowe	3 599 732,97	10 066 565,95
	1.	wobec jednostek powiązanych	0,00	516 473,00
	a)	z tytułu dostaw i usług o okresie wymagalności	0,00	516 473,00
	-	do 12 miesięcy	0,00	516 473,00
	-	powyżej 12 miesięcy	0,00	0,00
	2.	wobec pozostałych jednostek	3 599 732,97	9 550 092,95
	a)	kredyty i pożyczki	86 065,26	86 434,71
	b)	z tytułu emisji dłużnych papierów wartościowych	0,00	0,00
	c)	inne zobowiązania finansowe	0,00	0,00
	d)	wymagalności	2 324 566,74	8 631 565,60
	-	do 12 miesięcy	2 324 566,74	8 631 565,60
	-	powyżej 12 miesięcy	0,00	0,00
	e)	zaliczki otrzymane na poczet dostaw	602 352,92	602 352,92
	f)	zobowiązania wekslowe	0,00	0,00
	g)	zobowiązania z tytułu podatków, ceł, ubezpieczeń społ.i innych świadczeń	24 184,21	94 043,29
	h)	zobowiązania z tytułu wynagrodzeń	354 535,00	56 776,26
	i)	inne	208 028,84	78 920,17
	IV	Rozliczenia międzyokresowe	3 950 708,25	4 930 527,07
	1.	Ujemna wartość firmy	0,00	0,00
	2.	Inne rozliczenia międzyokresowe	3 950 708,25	4 930 527,07
	-	długoterminowe	2 718 100,00	2 718 100,00
	-	krótkoterminowe	1 232 608,25	2 212 427,07
		SUMA PASYWÓW	35 734 283,40	41 473 082,64



BIOMASS ENERGY PROJECT S.A.

RACHUNEK ZYSKÓW I STRAT		01.01.2022	01.01.2021	01.04.2022	01.04.2021
		30.06.2022	30.06.2021	30.06.2022	30.06.2021
A	Przychody netto ze sprzedaży produktów, towarów i materiałów w tym :	1 562 689,85	7 268 505,85	820 472,89	2 401 317,30
I	Przychody netto ze sprzedaży produktów	238 751,92	1 254 117,40	30 472,89	815 746,39
II	Przychody ze sprzedaży towarów i materiałów	1 323 937,93	6 014 388,45	790 000,00	1 585 570,91
B	Koszt sprzedanych produktów, towarów i materiałów w tym:	1 195 518,54	5 404 519,41	766 290,29	1 409 849,65
I	Koszt wytworzenia sprzedanych produktów	244 623,94	1 336 242,30	33 786,49	1 161 849,65
II	Wartość sprzedanych towarów i materiałów	950 894,60	4 068 277,11	732 503,80	248 000,00
C	Zysk/Strata brutto ze sprzedaży (A-B)	367 171,31	1 863 986,44	54 182,60	991 467,65
D	Koszt sprzedaży	0,00	23,57	0,00	0,00
E	Koszty ogólne zarządu	424 603,56	393 008,13	214 757,72	225 735,68
F	Zysk/Strata ze sprzedaży (C-D-E)	-57 432,25	1 470 954,74	-160 575,12	765 731,97
G	Pozostałe przychody operacyjne	26 035,56	227 606,22	5 344,05	227 606,22
H	Pozostałe koszty operacyjne	1 278,96	1 640,67	768,96	1 640,67
I	Zysk/Strata brutto na działalności operacyjnej (F+G-H)	-32 675,65	1 696 920,29	-156 000,03	991 697,52
J	Przychody finansowe	20 176,60	0,00	20 176,60	0,00
K	Koszty finansowe	13 791,45	7 471,51	3 566,35	2 915,42
L	Zysk (strata) na działalności gospodarczej (I+J-K)	-26 290,50	1 689 448,78	-139 389,78	988 782,10
N	Zysk/Strata brutto(L+-M)	-26 290,50	1 689 448,78	-139 389,78	988 782,10
O	Podatek dochodowy	0,00	151 705,00	0,00	86 337,00
P	Pozostałe obowiązkowe zmniejszenia zysku (straty)	0,00	0,00	0,00	0,00
R	Zysk/Strata netto(N-O-P)	-26 290,50	1 537 743,78	-139 389,78	902 445,10



BIOMASS ENERGY PROJECT S.A.

ZESTAWIENIE ZMIAN W KAPITALE (FUNDUSZU) WŁASNYM		30.06.2022	30.06.2021
I.	Kapitał (fundusz) własny na początek okresu (BO)	24 016 586,21	21 200 592,46
I.a	Kapitał (fundusz) własny na początek okresu po korektach	24 016 586,21	21 200 592,46
1.	Kapitał (fundusz) podstawowy na początek okresu	8 276 308,80	8 276 308,80
1.2	Kapitał (fundusz) podstawowy na koniec okresu	8 276 308,80	8 276 308,80
2	Na należne wpłaty na kapitał podstawowy na początek okresu	0,00	0,00
2.2	Należne wpłaty na kapitał podstawowy na koniec okresu	0,00	0,00
3	Udziały (akcje) własne na początek okresu	0,00	0,00
3.1	Udziały (akcje) własne na koniec okresu	0,00	0,00
4	Kapitał (fundusz) zapasowy na początek okresu	11 339 459,73	10 502 210,81
4.1	Zmiany kapitału (funduszu) zapasowego	0,00	0,00
	a) zwiększenie (z tytułu)	0,00	0,00
	odpis z zysku 2018	0,00	0,00
	b) zmniejszenie (strata z lat ubiegłych)	0,00	0,00
4.2	Stan kapitału (funduszu) zapasowego na koniec okresu	11 339 459,73	10 502 210,81
5	Kapitał (fundusz) z aktualizacji wyceny na początek okresu - zmiany przyjętych zasad (polityki) rachunkowości	0,00	0,00
6	Pozostałe kapitały (fundusze) rezerwowe na początek okresu	1 584 823,92	1 584 823,92
6.2	Pozostałe kapitały (fundusze) rezerwowe na koniec	1 584 823,92	1 584 823,92
7	Zysk (strata) z lat ubiegłych na początek okresu	2 770 261,97	837 248,93
7.2	Strata z lat (okresu) ubiegłych na początek okresu po korektach	0,00	0,00
7.3	Zysk z lat (okresu) ubiegłych na koniec okresu	0,00	837 248,93
7.4	Strata z lat ubiegłych na początek okresu - zmiany przyjętych zasad (polityki) rachunkowości	0,00	0,00
	korekty błędów	0,00	0,00
7.5	Strata z lat ubiegłych na początek okresu , po korektach	0,00	0,00
	a) zwiększenie (z tytułu)	0,00	0,00
	przeniesienie zysku 2018 na kapitał zapasowy	0,00	0,00
	b) zmniejszenie (z tytułu)	0,00	0,00
7.6	Strata z lat ubiegłych na koniec okresu	0,00	0,00
7.7	Zysk (strata) z lat ubiegłych na koniec okresu	2 770 261,97	837 248,93
8	Wynik netto	-26 290,50	1 537 743,78
	a) zysk netto	-26 290,50	1 537 743,78
II.	Kapitał (fundusz) własny na koniec okresu (BZ)	23 944 563,92	22 738 336,24
III.	Kapitał (fundusz) własny po uwzględnieniu proponowanego podziału zysku (pokrycia straty)	23 944 563,92	22 738 336,24



RACHUNEK PRZEPŁYWÓW PIENIĘŻNYCH		01.01.2022 30.06.2022	01.01.2021 30.06.2021	01.04.2022 30.06.2022	01.04.2021 30.06.2021
A	Przepływy środków pieniężnych z działalności operacyjnej				
I	Zysk (strata) netto	-26 290,50	1 537 743,78	-131 096,18	902 384,90
II	Korekty razem	462 805,58	-1 257 791,61	-617 703,94	1 155 631,39
	1 Amortyzacja	5 344,05	33 417,46	0,00	31 684,53
	3 Odsetki i udziały w zyskach (dywidendy)	13 791,45	7 471,51	3 566,35	2 915,42
	5 Zmiana stanu rezerw	0,00	0,00	0,00	0,00
	Zysk/strata z działalności inwestycyjnej	10 212,79	0,00	10 212,79	0,00
	6 Zmiana stanu zapasów	640 677,46	2 324 935,87	444 113,26	-144 797,94
	7 Zmiana stanu należności	5 978 244,65	-6 534 647,05	-1 177 565,98	-1 890 911,62
	8 Zmiana stanu zobowiązań krótkoterminowych, z wyjątkiem pożyczek i kredytów	-5 808 323,64	2 137 236,66	176 129,16	2 137 236,66
	9 Zmiana stanu rozliczeń międzyokresowych	-377 141,17	958 512,52	-470 881,57	1 204 222,92
	10 Inne korekty	-0,01	-184 718,58	396 722,05	-184 718,58
III	Przepływy pieniężne netto z działalności operacyjnej (I+II)	436 515,08	279 952,17	-748 800,12	2 058 016,29
B	Przepływy środków pieniężnych z działalności inwestycyjnej				
I	Wpływy	0,00	0,00	0,00	0,00
	4 Inne wpływy inwestycyjne	0,00	0,00	0,00	0,00
II	Wydatki	60 149,05	46 517,10	25 149,05	11 700,00
	1 Nabywanie wartości niematerialnych i prawnych oraz rzeczowych aktywów trwałych	60 149,05	46 517,10	60 149,05	11 700,00
	2 Inwestycje w nieruchomości oraz wartości niematerialne i prawne	0,00	0,00	0,00	0,00
	3 Na aktywa finansowe, w tym:	0,00	0,00	0,00	0,00
	a) w jednostkach powiązanych	0,00	0,00	0,00	0,00
	b) w pozostałych jednostkach	0,00	0,00	0,00	0,00
	- nabycie aktywów finansowych	0,00	0,00	0,00	0,00
	- udzielone pożyczki długoterminowe	0,00	0,00	0,00	0,00
	4 Inne wydatki inwestycyjne	0,00	0,00	-35 000,00	0,00
III	Przepływy pieniężne netto z działalności inwestycyjnej (I-II)	-60 149,05	-46 517,10	-25 149,05	-11 700,00
C	Przepływy środków pieniężnych z działalności finansowej				
I	Wpływy	167 014,18	438 571,65	146 322,67	-1 331 994,91
	2 Kredyty i pożyczki	0,00	173 445,62	0,00	18 945,62
	3 Emisja dłużnych papierów wartościowych	0,00	0,00	0,00	0,00
	4 Inne wpływy finansowe	167 014,18	265 126,03	146 322,67	-1 350 940,53
II	Wydatki	50 176,90	36 472,09	-193 560,91	-7 354,78
	4 Spłaty kredytów i pożyczek	36 385,45	29 000,58	-197 127,26	-10 270,20
	5 Wykup dłużnych papierów wartościowych	0,00	0,00	0,00	0,00
	6 Z tytułu innych zobowiązań finansowych	0,00	0,00	0,00	0,00
	7 Płatności zobowiązań z tytułu umów leasingu finansowego	0,00	0,00	0,00	0,00
	8 Odsetki	13 791,45	7 471,51	3 566,35	2 915,42
III	Przepływy pieniężne netto z działalności finansowej (I-II)	116 837,28	402 099,56	339 883,58	-1 324 640,13
D	Przepływy pieniężne netto razem (A.III+/-B.III+/-C.III)	493 203,31	635 534,63	-434 065,59	721 676,16
E	Bilansowa zmiana stanu środków pieniężnych, w tym:	493 203,31	635 534,63	-434 065,59	721 676,16
	zmiana środków pieniężnych z tytułu różnic kursowych	0,00	0,00	0,00	0,00
F	Środki pieniężne na początek okresu	476 601,93	1 387 185,25	1 403 870,83	1 301 043,72
G	Środki pieniężne na koniec okresu (F+/-D), w tym:	969 805,24	2 022 719,88	969 805,24	2 022 719,88
	- o ograniczonej możliwości dysponowania	0,00	0,00	0,00	0,00



Zdarzenia istotnie wpływające na działalność jednostki jakie nastąpiły w okresie obrotowym, a także po jego zakończeniu do dnia opublikowania raportu za II kwartał 2022 roku.

W dniu 29.04.2022 roku Spółka opublikowała raport EBI nr 3/2022 z informacją o uzupełnieniu składu Radu Nadzorczej BIOMASS ENERGY PROJECT S.A.

W dniu 10.05.2022 roku Spółka opublikowała raport EBI nr 4/2022 z informacją o zawarciu umowy z biegłym rewidentem na badanie sprawozdania finansowego Biomass Energy Project Spółka Akcyjna.

W dniu 16.05.2022 roku Spółka opublikowała raport EBI nr 5/2022 skonsolidowany i jednostkowy raport za I kwartał 2022r.

W dniu 20.05.2022 roku Spółka opublikowała raport EBI nr 6/2022 informujący o uzupełnieniu raportu nr 15/2020 w przedmiocie dołączenia życiorysów członków Rady Nadzorczej.

W dniu 31.05.2022 roku Spółka opublikowała raport EBI nr 7/2022 skonsolidowany i jednostkowy raport za 2021 rok.

W dniu 04.06.2022 roku Spółka opublikowała raport EBI nr 8/2022 informujący o zwołaniu Zwyczajnego Walnego Zgromadzenia Akcjonariuszy Spółki.

W dniu 04.06.2022 roku Spółka opublikowała raport ESPI nr 5/2022 informujący o zwołaniu Zwyczajnego Walnego Zgromadzenia Akcjonariuszy Spółki.

Poza wymienionym powyżej, po zakończeniu okresu obrotowego do dnia opublikowania raportu za II kwartał 2022 roku.

Dnia 01.07.2022 roku Spółka opublikowała raport EBI nr 9/2022 informujący o treści uchwał podjętych na Zwyczajnym Walnym Zgromadzeniu Emitenta.

Dnia 08.07.2022 roku Spółka opublikowała raport ESPI nr 6/2022 z informacją o wykazie akcjonariuszy posiadających co najmniej 5% liczby głosów na Zwyczajnym Walnym Zgromadzeniu, które odbyło się 01.07.2022r.

Dnia 10.08.2022 roku Spółka opublikowała raport ESPI nr 7/2022 z informacją o zmianie stanu posiadania.

Informacja odnośnie prognoz finansowych

Emitent wstrzymuje się od publikowania prognoz finansowych na kolejne lata. Taka decyzja jest efektem istotnego zwiększenia skali działalności Biomass Energy Project S.A., co wiąże się

między innymi ze wzrostem znaczenia kursu walut obcych na osiągnięte wyniki finansowe a także ze względu na potencjalnie korzystne, ale trudne do oszacowania, efekty uchwalonej ustawy o Odnawialnych Źródłach Energii (OZE) oraz o pomocy państwa i preferencji w zakresie rozwoju elektromobilności. W odniesieniu do wpływu przyjętych ustaw w tym zakresie na funkcjonowanie Emitenta należy wspomnieć o kluczowym znaczeniu strategicznym rozporządzeń wykonawczych do tychże ustaw.

Wskazanie jednostek wchodzących w skład grupy kapitałowej Emitenta

Biomass Energy Project S.A., na dzień publikacji niniejszego raportu posiada większościowy pakiet akcji (52%) w spółce BEP BATTERY PACK S.A.

Przewidywany rozwój jednostki w kolejnych okresach sprawozdawczych

W kolejnych okresach bardzo ważnym elementem polityki rozwojowej Biomass Energy Project S.A. stanie się sektor związany z opracowanym systemem modułów szpitali specjalistycznych.

Spółka zamierza projektować, produkować i dostarczać systemy modułów medycznych, dostosowane do zapotrzebowania zamawiającego, które w ramach określonej przez niego specyfikacji tworzyć mogą autonomiczne oddziały, bądź szpitale specjalistyczne z miejscami intensywnej opieki medycznej, izolatkami, salami operacyjnymi i modułami diagnostycznymi oraz laboratoryjnymi. Rozwijać tu zamierzamy również działalność eksportową.

Kolejnym znaczącym, planowanym źródłem przychodów ma być obrót materiałami medycznymi takimi, jak wymazówki z podłożem transportowym do pobierania próbek na obecność wirusa, testy genetyczne na obecność koronawirusa COVID19, szereg elementów wyposażenia i aparatury medycznej, jak i środkami ochrony osobistej.

Rozwijać będziemy też grupę produktów i obrót towarami z zakresu szeroko rozumianej profilaktyki zdrowotnej i zwiększenia bezpieczeństwa funkcjonowania gospodarki w warunkach zagrożenia epidemiologicznego.

W najbliższym czasie wdrażać zamierzamy projekty związane z wytwarzaniem energii w ogniwach fotowoltaicznych i magazynowaniem jej w systemach bateryjnych, opartych na ogniwach litowych. Rozwiązania te stosowane mogą być w energetyce profesjonalnej jak i prosumenckiej.

Emitent planuje w ramach segmentu pozostałych usług rolniczych:

Biomass Energy Project S.A. (BEP) zamierza również systematycznie zwiększać zakres prowadzenia upraw paulowni dla podmiotów zewnętrznych na terenie Polski. Usługi tego rodzaju będą polegały na specjalistycznej obsłudze upraw wybranej rośliny na wybranym terenie - na zlecenie klienta międzynarodowego lub polskiego. W ofercie Spółki pojawiły się także pojedyncze sadzonki paulowni.



Emitent planuje w ramach segmentu usług biotechnologicznych i technologii innowacyjnych:

Biomass Energy Project S.A. (BEP) w najbliższej przyszłości przewiduje rozszerzenie obszaru działalności o sektory technologiczne wykorzystujące szereg innowacyjnych rozwiązań. W ramach dążenia do sprostania tym wymaganiom w ramach BEP uruchomiono Centrum Badawczo Rozwojowe, w którym Spółka pracuje nad:

- Projektowaniem i opracowaniem modułowych szpitali specjalistycznych
- Projektowaniem i opracowywaniem systemów wentylacji, filtracji powietrza, śluz ciśnieniowych, osłon przeciw wirusowych, systemów termowizyjnych oraz systemów komunikacji telemedycznej
- Projektami pojazdów elektrycznych oraz projektami modernizacyjnymi w tym zakresie
- Projektowaniem baterii i banków energii opartych na ogniwach litowych

Kontynuować chce też prace nad:

- zwiększeniem oferty produktowej o szereg nowych roślin, namnażanych laboratoryjnie metodą mikronamnażania i klonowania in vitro.
- opracowaniem produktu opartego na oferowaniu metod umożliwiających wielkoskalową produkcję sadzonek roślin blisko miejsc ich wysadzenia.
- doskonaleniem opracowanego pelletu ekologicznego dla zwierząt domowych do szerokiej dystrybucji w sieciach handlowych.
- Opracowaniem technologii i wdrożenie do produkcji innowacyjnego materiału drzewnego o nazwie Lignolit produkowanego z rozdrabnianych odpadów drzewnych i drewna gorszej jakości.
- Opracowaniem technologii i wdrożeniem do produkcji sorbentów węglowych o wysoce rozwiniętej powierzchni do zastosowań w superkondensatorach i magazynowaniu wodoru.
- Opracowanie technologii i wdrożenie do produkcji emulsyjnych paliw biowęglowych pochodzących z przerobu biomasy oraz innych technologii przerobu biomasy nadmiarowej prowadzących do możliwości efektywnego zagospodarowania odpadowej biomasy w miejscach jej powstawania na szereg produktów o zastosowaniach paszowych, nawozowych oraz energetycznych.
- Składanie wniosków o uzyskanie dotacji dla tych projektów w ramach unijnych programów pomocowych

Emitent planuje w ramach segmentu związanego z pojazdami elektrycznymi:

- Import rowerów i skuterów elektrycznych z rynku azjatyckiego.
- Sprzedaż rowerów i skuterów elektrycznych na rynku polskim i rynkach europejskich.
- Import innych pojazdów elektrycznych w tym trój i czterokołowych i ich elementów.
- Produkcje pojazdów elektrycznych, w tym rowerów elektrycznych oraz lekkich pojazdów samochodowych w kategorii osobowych i osobowo -dostawczych zasilanych bateryjnie, w układzie hybrydowym bateryjno – wodorowym oraz wersji zasilanej wodorem.



BIOMASS ENERGY PROJECT S.A.

- Produkcje baterii do pojazdów elektrycznych jak i magazynów energii.
- Składanie wniosków o uzyskanie dotacji dla tych projektów w ramach unijnych programów pomocowych.

Wieloletni program inwestycyjny Emitenta zakłada systematyczne reinwestowanie przeważającej części osiągniętych zysków w rozwój działalności i zwiększanie przewagi konkurencyjnej. Zdefiniowaną wolą i ambicją Spółki jest prowadzenie działalności na znaczącą, międzynarodową skalę z zachowaniem dbałości o poziom kosztów i zadowolenie klientów. Istotne zwiększanie skali aktywności i jakości oferty to dla nas cel zasadniczy. Nasz obowiązek to zapewnienie solidnych podstaw tego rozwoju i dbanie o satysfakcję inwestorów (właścicieli) z osiągniętych wyników a także stymulowanie ich ustawicznej poprawy. Należy przy tym pamiętać, że realizacja wyżej opisanych planów wymaga czasu, i nie wszystkie efekty będą natychmiastowe. Działania te są także, w sposób naturalny, obarczone pewnym ryzykiem. Wieloletni program inwestycyjny Emitenta zakłada systematyczne reinwestowanie przeważającej części osiągniętych zysków w rozwój działalności i zwiększanie przewagi konkurencyjnej. W ramach celów strategicznych Emitent przewiduje też w kolejnym etapie pozyskanie strategicznych inwestorów i wejście na rynek główny Giełdy Papierów Wartościowych w Warszawie.

Dla realizacji planów rozwoju strategiczne znaczenie mają następujące założenia:

- Warunki prowadzenia działalności Emitenta w kraju nie zmieniają się w sposób istotny, co mogłyby znacznie ograniczyć popyt na produkty Emitenta.
- Warunki prowadzenia działalności Emitenta w ramach opisywanych rynków zagranicznych nie zmieniają się w sposób istotny, co mogłyby znacznie ograniczyć popyt na produkty Emitenta.
- Nie ulegnie wyraźnej zmianie polityka Unii Europejskiej dotycząca promowania stosowania energii ze źródeł odnawialnych.

Informacja na temat liczby osób zatrudnionych przez Emitenta

W okresie sprawozdawczym spółka zatrudniała 5 pracowników na umowy o pracę, oraz 10 pracowników na umowy cywilno-prawne. Duża część prac zleczana jest podwykonawcom prowadzącym własną działalność gospodarczą i firmom zewnętrznym.



BIOMASS ENERGY PROJECT S.A.

Oddziały jednostki

Siedziba rejestrowa firmy: 85-312 Bydgoszcz , ul. Szubińska 75-77.

Oddziały:

- Ksawerów (woj. łódzkie) 95-054, ul. Łódzka 78
- Lesznowola (woj. mazowieckie) 05-506, ul. Gminna 15
- Ankona (Włochy) Via prima maggio 156, Ankona 60131
- Barcelona (Hiszpania) Pase de Garcia 8-10, 08007 Barcelona

Najważniejsze zasady rachunkowości zastosowane do sporządzenia wybranych danych finansowych

1. Dane finansowe sporządzone zostały w oparciu o zasady rachunkowości zgodne z Ustawą o Rachunkowości z 29 września 1994 roku z późniejszymi zmianami.
2. Dane finansowe przedstawione we wcześniejszej części raportu obejmują okres od 01.04.2022r. do 30.06.2022r. i zostały sporządzone przy założeniu kontynuowania działalności gospodarczej w dającej się przewidzieć przyszłości oraz przy założeniu, że Spółka nie zamierza, ani nie musi zaniechać działalności lub istotnie zmniejszyć jej zakresu.
3. Dane finansowe obejmują wyniki skonsolidowane Grupy Kapitałowej oraz dane jednostkowe Spółki dominującej Biomass Energy Project S.A.
4. Poszczególne składniki aktywów i pasywów wycenia się z zachowaniem zasady ostrożności.
5. Kapitał zakładowy wykazuje się w wysokości określonej w umowie lub statucie i wpisanej w rejestrze sądowym.
6. Koszty sprzedanych usług są to koszty usług, które są współmierne do przychodów ze sprzedaży.



BIOMASS ENERGY PROJECT S.A.

Bydgoszcz, 16.08.2022 r.

OŚWIADCZENIE ZARZĄDU W SPRAWIE RZETELNOŚCI SPORZĄDZENIA
SKONSOLIDOWANEGO I JEDNOSTKOWEGO SPRAWOZDANIA FINANSOWEGO ZA II
KWARTAŁ 2022 ROKU.

Zarząd Spółki Biomass Energy Project S.A. oświadcza, że wedle jego najlepszej wiedzy, załączone kwartalne skonsolidowane sprawozdanie finansowe Grupy Kapitałowej BEP za II kwartał 2022 r. oraz jednostkowe sprawozdanie finansowe Spółki Biomass Energy Project S.A. sporządzone zostało zgodnie z wymogami ustawy z dnia 29 września 1994 r. o rachunkowości oraz wydanych na jej podstawie przepisów wykonawczych a także zgodnie z wymogami odnoszącymi się do emitentów papierów wartościowych dopuszczonych do obrotu na rynku NewConnect.

Sprawozdanie finansowe odzwierciedla w sposób prawdziwy, rzetelny i jasny sytuację majątkową i finansową oraz uzyskane wyniki finansowe. Powyższe sprawozdanie Zarządu zawiera przejrzysty obraz rozwoju i osiągnięć oraz sytuacji Grupy Kapitałowej BEP oraz Spółki.

Prezes Biomass Energy Project S.A. Jerzy Droźniewski

Wiceprezes Biomass Energy Project S.A. Krzysztof Arkuszewski



BIOMASS ENERGY PROJECT S.A.